

Milyen legyen a Szeszgyár köz? 2022

Beszámoló a józsefvárosi
Szeszgyár köz fejlesztésének
részvételi tervezési folyamatáról

Rév8



urb/UFLab



Pest és Buda kataszteri térképsorozata (1867-73)



Légifotó a Szeszgyárról 1996-ban



A Szeszgyár köz akcióterülete

Előzmények

1874-ben nyílik meg a 8. kerületi Szeszgyár Budapesten, ekkor nevezik el a gyár területével szomszédos utcát Szeszgyár utcának. Az utca az eredeti szabályozás szerint a Kőrös utcáig tartott volna, de a Szeszgyár egészen az 1990-es évekig működött, útját állva az utolsó szakasz megnyitásának.

A rendszerváltással megszűnt a Szeszgyár, épületeinek nagy részét lebontották, kivéve az Orczy út felé eső telken lévő raktárépületet.

2017-ben a Szeszgyár utca eddig lezáratlan szakaszát a Józsefvárosi Önkormányzat kinyitotta, így azóta közterületként funkcionál a Visi Imre utca felé, azonban a Kőrös utca felőli kerítésfal egyelőre megmaradt.

2021-ben a Józsefvárosi Önkormányzat döntést hozott arról, hogy a régi kerítésfal lebontásával és minimális tereprendezéssel gyalogosan átjárhatóvá teszi a Kőrös utcai oldalról is a Szeszgyár utcát, az így kialakuló új közterület pedig a Szeszgyár köz nevet kapja. A megnyitással párhuzamosan elkezdődik a teljes utca részvételi tervezése, amelyben a Kőrös utca és Visi utca közötti szakasz sétálóutcaként újul meg. A részvételi tervezés folyamán a Szeszgyár utca és a Szeszgyár köz felújításának tervezését az érintett lakosság, helyi vállalkozók, intézmények és egyéb szervezetek bevonásával együtt végzi el. A feladat ellátásával a Józsefvárosi Önkormányzat RÉV8 Zrt-t bízta meg, aki a részvételi tervezést az Urban Future Laboratory (UFLab) műhellyel közösen tervezte meg, beleértve a folyamat menetét, az eseményeken alkalmazott eszközöket és a facilitálást.

Az UFLab (www.uflab.org.hu) a Budapesti Műszaki és Gazdaságtudományi Egyetem Építészmérnöki Kar Urbanisztika Tanszékének egyik kutatóműhelye. A rövidítés az Urban Future Laboratory – a Városias Jövő Kísérleti Műhely – elnevezést takarja, ahol a kutatócsoport tagjai kiemelten az urbanizált jövő szerteágazó scenárióit és ezen alternatívák kihívásait kutatják.



Az UFLab részvételi tervezési folyamatának lépései

A részvételi tervezési folyamat lépései

A részvételi tervezési folyamatot a Szeszgyár köz területén (az UFLab műhely metodikája szerint) hat lépésben valósítottuk meg, amelyek az előkészítés, a megszólítás, a célzott konzultáció, a nyilvános párbeszéd, az összegzés és az önkormányzati döntés.

A folyamat első lépéseként (1.) a RÉV8 Zrt. döntött arról, hogy elköteleződik a részvételi tervezés módszere mellett és arról, hogy elindítjuk ezt a folyamatot. A folyamat lebonyolításához a RÉV8 kiválasztotta a facilitátort (jelen esetben az UFLab kutatóműhelyt) és felhatalmazta a tevékenység végzésére.

A facilitátorok szervezik a folyamatban résztvevők (vagyis az önkormányzat, a helyi lakók, az érdekeltek és a tervezők) beszélgetéseit, irányítják a folyamatot és összeállítják az ezekhez szükséges szakmai előkészítő anyagokat. A RÉV8 a területről szóló releváns dokumentumokat átadta a facilitátoroknak, akikkel ezeket az anyagokat közösen átválogatva és összeállítva nyilvános felületeken elhelyezték.

A folyamat kulcsa a sikeres megszólítás (2.), amelynek célja a városi szereplőkkel történő kapcsolatfelvétel és az informálás. Ennek érdekében különböző platformokon hirdettük a folyamatot és felvettük a kapcsolatot a különböző személyekkel és csoportokkal. A kiemelt partnerek és érdekelt csoportok megszólítása emailben vagy személyes megkeresés útján (Simmelweis Egyetem Bókay János Többcélú Szakképző Intézménye, helyi civil szervezetek), nyilvános felületeken a közösségi médiában (Rév8 Facebook oldal, Facebook esemény) és hirdetőfelületek által (szórólapon és kihelyezett molinón) történt.

A célzott konzultációk (3. lépés) az önkormányzaton keresztül meghívott stakeholderekkel és a munkacsoportok tagjaival zajlanak le, amelyek általában kisebb (5-20 fős) létszámú és zárt fórumú javaslat-, vélemény- és problémagyűjtő beszélgetések a területtel és annak jövőjével kapcsolatban.



Hogy jön ide ez az épület?

Baross utca és a Visi Imre utca közötti Szeszgyár utca Krausz Mayer egykori üzemének a nevét őrzi. Az utca akkoriban a nagy híru gyárhoz vezetett, ami sokáig a környék egyik központjának számított. Azóta a gyárat bezárták, majd egy részét lebontották – így alakult ki a mai Szeszgyár köz, amit most szeretnénk egy új, izgalmas szabadidős köztérre alakítani.



1852

Megnyílik a Szeszgyár, a hozzá vezető utca a Szeszgyár utca nevet kapja.

1992

A Szeszgyár több, mint egy évszázad után bezár

1998

A gyár egyik felét lebontják, a másik felén raktár kezd működni

2017

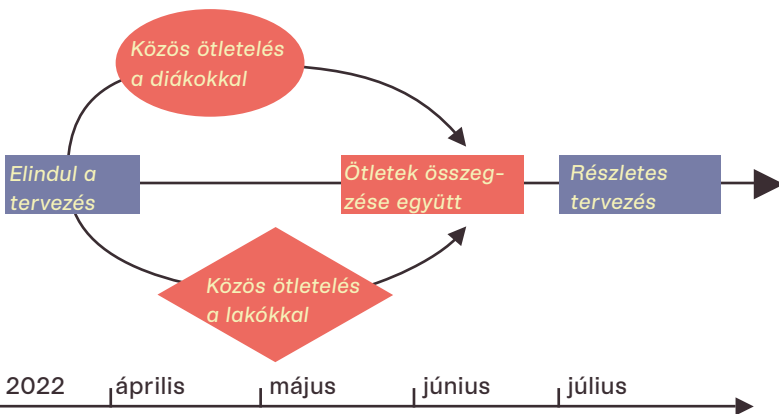
A megmaradt raktárépület egy részét lebontják, így már csak egy fal választja el a Szeszgyár utcát, hogy kiérjen a Kőrös utcáig.

2022

Lebontják a Kőrös utcai falat, így a Szeszgyár utca végre átsétálható.

2023

Átalakul a Szeszgyár utca, megnyílik a környék új közösségi tere.



A Szeszgyár köz részvételi tervezésének folyamata és ütemezése

A Szeszgyár köz részvételi tervezési folyamatában **1 célzott konzultáció történt**, a konzultáción elhangzottak figyelembevételével a **facilitátorok és a Rév8 meghatározták a nyilvános párbeszéd módját és eszközeit**.

A nyilvános párbeszéd (4.) olyan nyílt rendezvények, ahol minden érdeklődő elmondhatja a területtel kapcsolatos meglátásait. Ezekon az eseményeken a bevonás, az interaktív felületek és a játékosított eszközök nagyobb hangsúlyt kapnak annak érdekében, hogy minél több résztvevőt érjünk el. Jelen esetben **2 nyilvános párbeszéd esemény zajlott le** a Szeszgyár köz részvételi tervezésével kapcsolatban.

Az első négy lépés anyagából a facilitátorok egy **összefoglaló tanulmányt** (5.) állítanak össze, amely **megjeleníti a vitákon elhangzó eltérő érdekeket és értékeket, hogy – akár több alternatívát is figyelembe véve – döntéselőkészítő anyag szülessen belőle**. Az átláthatóság biztosítása érdekében az összefoglaló tanulmányt a facilitátor nyilvánosan elérhetővé és véleményezhetővé teszi. Az erre érkezett visszajelzések alapján készül el a végleges anyag, amelyet a képviselőtestület megtárgyal és önkormányzati döntésben (6. lépés) határoz a beépítéséről.

Ütemezés

A Szeszgyár köz részvételi tervezési folyamatát 2022 januárjában indítottuk el, ahol meghatároztuk a releváns célcsoportokat. Négy kiemelt célcsoportot jelöltünk meg, akik a jövőbeli használói lehetnek a Szeszgyár köznek: az akcióterület közvetlen szomszédságában lakókat, a terület közelében lévő szakiskola diákjait, a jelenleg 'Szeszgyár kert' néven ismert közösségi kert használóit és a 8. kerületi lakosokat. A diákok a célzottan számukra tartott diákworkshopon, a területtől távolabb környezetében élők a Kálvária téri első nyilvános párbeszédén, a kert és a közvetlen szomszédok a második nyilvános eseményen mondhatták el a véleményüket az új közterület kialakításáról és játékosított eszközökkel segítve tervezhették meg azt.

Ötlebörze diákokkal

Április 21. csütörtök
13:30 - 15:30
Szeszgyár kert



Célzott konzultáció 1. - 2022.04.21.

A Szeszgyár köz célzott konzultációjának célcsoportja a terület közelében elhelyezkedő szakiskola, a Semmelweis Egyetem Bókay János Többcélú Szakképző Intézményének diákjai voltak, akik az új közterület jövőbeli aktív használói lehetnek. A diákok figyelmét az intézményben oktató tanárok segítségével, illetve szórólapokkal hívtuk fel az eseményre, akik előre regisztrálhattak az alkalomra.

A 2.5 órás konzultáció a tervezési terület közvetlen szomszédságában, a Szeszgyár kertben zajlott, amelyen 9 fő vett részt, köztük a szakiskola diákjai, a Rév8 munkatársai, önkormányzati képviselők és egy facilitátor. Az esemény többféle játékosított eszköz alkalmazásával ment végbe a részvételi tervezés közérthetősége érdekében.

Az akcióterület bejárása, a résztvevők megismerése és a folyamat bemutatása után bemelegítésként a Dixit nevű asszociációs társasjáték lapjai közül választottak a résztvevők egy-egy olyan kártyát, amely számukra leginkább kifejezi azt, hogy „mi a város”. Ez a feladat leginkább a feloldódást és a tervezésre hangolódást szolgálta.

Második feladatként a területről készített alaptérképen kellett a résztvevőknek több olyan funkciót bejelölniük, amelyek a meglévő állapotra vonatkoztak. A térképre ilyen módon felkerültek a tágabb területen elhelyezkedő kedvenc helyek, problémás helyek és a leggyakrabban használt útvonalak. Ezután különböző színű színes papírokra írták rá a résztvevők a terület pozitívumait és problémáit, amelyeket szintén a térképen helyeztek el a megfelelő helyekre.

Az első feladatokból kiderült, hogy alapvetően szívesen tartózkodnak a környéken, kedvelik a házak és terek hangulatát, a Kálvária teret fontos pontnak tartják a gondozott zöldfelületek és a sok fa miatt. A Szeszgyár közre potenciális területként gondolnak, a környéken a legnagyobb gondot az eldobott szemétnél, a piszkos utcákban és a közlekedési problémákban látták.



Ötletbörze a diákokkal

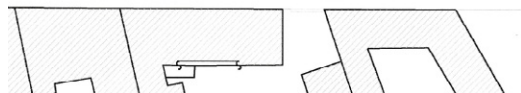
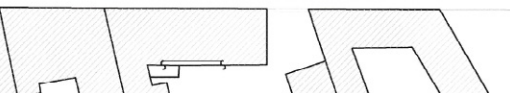
Április 21. csütörtök
13:30 - 15:30
Szeszgyár kert



4 ca

Körös utca

4



3

A térképes feladatok elvégzése után az új közterületről szóló beszélgetést hasonló léptékű, megvalósult köztéri beavatkozásokat ábrázoló nemzetközi képek kihelyezésével segítettük. A résztvevőknek 5 különböző ikont ábrázoló **matricával kellett értékelniük a 30 darab inspirációs kép elemeit hangulat, dizájn, szín, funkció és anyagpreferenciák megjelölésével.**

Konklúzióként megfogalmazhatóvá vált az eredményből, hogy hangulat, dizájn és szín szempontjából **az élénk, feltűnő és színes** (citromsárga, narancs, pink, lila), **geometrikus formákat zöldfelületekkel ötvöző megoldásokat prioritizáltak** a diákok. Funkció szempontjából **a sport és aktivitási** (kültéri fitness, trambulín, rollerpark), **a közösségi** (könyvcseré, emelvény, színpad, közösségi kert, fedett-nyitott közösségi tér) és **pihenési lehetőségeket biztosító** (függőágy, asztalok) **funkciókat részesítették előnyben.** Anyagok tekintetében döntő többségben a **természetes anyagokat** (fa, kő) és **zöldfelületeket, biodiverz növényzetet támogatták.**

4

A célzott konzultáció utolsó lépéseként a résztvevők egy-egy **beépítési javaslatot rajzoltak a Szeszgyár köz területéről,** amelyen ábrázolták az általuk elképzelt legjobb elrendezést és leginkább támogatott funkciókat.

A beépítési javaslatokban minden rajzon **nagy hangsúlyt kapnak a fák és zöldfelületek** (fű, kiemelt ágyások vadvirágokkal), amelyek **pihenőkkel** (padok, függőágyak, emelvények, esővédő tető) **sportfunkciókkal** (ping-pong, kosárpálánk, trambulín, hinta) és **köztéri kiegészítőkkel** (kuka, ivókút, kerékpártároló) vegyesen jelennek meg. A tervek nagy részében megjelenik a kerítésfalra vagy épületre történő **falfestés (graffiti)** is, amelyet identitásképző elemnek és a környék hangulatához illeszkedőnek tartottak a megkérdezettek.

Általánosságban elmondható, hogy a résztvevők a Szeszgyár közre - viszonylag kis kiterjedése ellenére - **több korcsoport igényeit kielégítő, vegyes funkciójú, változatos beépítésű térként gondolnak.**

7



Ötlebörze a gyereknapon

Május 28. szombat
11:00 - 16:00
Kálvária tér



Nyilvános párbeszéd 1. - 2022.05.28.

A Szeszgyár köz első nyilvános párbeszédét a Kálvária téren a Gyereknapi rendezvényhez csatlakozva tartottuk, ahol a helyiek érdeklődését kívántuk felkelteni az akcióterülettel kapcsolatban, illetve elmondhatták környékbeli közterülethasználati szokásaikat, a kapcsolódásukat helyekhez, a hiányzó funkciókat és javaslatot tehetek a Szeszgyár köz főbb funkcióira.

A 4 órás nyilvános párbeszédén 14 fő rögzítette a véleményét és még körülbelül 12 fővel beszélgettünk a Szeszgyár köz projektjéről.

A résztvevők főként helyi lakók és a területet használók voltak. Az esemény többféle játékosított eszköz alkalmazásával ment végbe a figyelemfelkeltés, bevonás és a részvételi tervezés közérthetősége érdekében. A gyerekek és a véleményt nyilvánítók különböző városi szibólumokkal ellátott lemosható tetoválások közül választhattak.

1

Az emberek bevonásához és a projekt céljának, folyamatának és helyszínének bemutatásához az UFLab Urban 3D Diagram nevű installációját használtuk, amely egyben hirdetőtáblaként és játékosított eszközként funkcionált. Az érdeklődőknek az installáció segítségével ismertettük a Szeszgyár köz történetét és adott színű labdák bedobásával szavazhattak arról, hogy milyen funkciót preferálnának az új közterületre. A sportolási, aktivitási tevékenységekre érkezett a legtöbb szavazat, de a résztvevők a zöldfelületeket és a pihenési lehetőségeket is szorgalmazták.

2

Ezen felül az érdeklődők a környék légifotós térképén bejelölhették, hogy hol laknak, dolgoznak, tanulnak, pihennek, vásárolnak, sportolnak, sétálnak, étkeznek és mely területeken járnak kisállatokkal vagy merre vesznek igénybe szolgáltatást. A Kálvária tér, az Orczy-kert, a Corvin-nyegyed és a Gólya voltak a leginkább közkedvelt helyek.

A Szeszgyár köz területére zöldfelületeket (fa, virágok, füves rész, komposzt), sport (rollerezős, deszkás park, Boulder fal, kültéri fitness, röplabda, ügyességi fal) és közösségi funkciókat (kültéri mozi, tini játszótér, koncert platform) javasoltak a résztvevők.



Közösségi tervezés a kertben

Május 31. kedd

18:00 - 20:00

Szeszgyár kert (Bejárat a Szeszgyár utca és a Visi Imre utca kereszteződésénél)



Nyilvános párbeszéd 2. - 2022.05.31.

A második nyilvános párbeszédet közvetlenül az akcióterület szomszédságában, a Szeszgyár-kertben rendeztük meg.

A 2 órás nyilvános párbeszédén 22 fő mondta el a véleményét a Szeszgyár közről, a résztvevők főként környékbeli lakosok voltak. Az érdeklődők 5 „játékállomáson” keresztül rögzíthették különféle formában a javaslataikat. Ezen az alkalmon felhasználtuk a célzott konzultáció és az első nyilvános párbeszéd egyes feladatait, illetve kiegészítettük azokat újakkal. Az egyes „játékállomások” egymásra épültek és egyre komplexebb kihívásokat tartalmaztak annak érdekében, hogy a teljesítésükkel eljuthassanak a tér makett szintű berendezéséhez.

1 Az első feladat a Kálvária téren is kihelyezett Urban 3D Diagram nevű installáción történő térfunkció szavazás volt. Minden szavazó 5 labdát dobhatott be, amellyel súlyozhatta az általa választott funkciók fontosságát. A legtöbb szavazatot a zöldfelület nyerte, majd a pihenés funkciót választották, az egyéb lehetőség lett a harmadik és a sport kapta a legkevesebb számú voksot.

2 Ezután a résztvevők a környék légifotós alaptérképén különböző ikonokkal ellátott matricák segítségével bejelölték, hogy hol laknak, dolgoznak, tanulnak, pihennek, vásárolnak, sportolnak, sétálnak, étkeznek és mely területeken járnak kisértetekkel vagy merre vesznek igénybe szolgáltatást. A térkép végső változatából látszik, hogy ezen az eseményen sikerült a Szeszgyár köz közvetlen szomszédságában élőket megszólítani, mert a legtöbb ház szimbólumot a környező épületekhez tették a résztvevők. A Kálvária téri nyilvános eseményhez képest ezen az alkalmon a Szeszgyár-kert aktív használói is megjelentek, akik a sétálást, a kikapcsolódást, a sportot és a kutyasétáltatást jelölték meg jellemző tevékenységnek erre a területre. Ugyanezen funkciók a térképen még az Orczy-kertben és a Kálvária téren szerepeltek nagy számban. Az első nyilvános párbeszédhez hasonlóan a bevásárláshoz legtöbbször az Orczy-úton lévő Aldi, vendéglátáshoz a Gólyát választották.



A második feladathoz a használati funkciók megjelölése mellett a környék pozitívumait és hiányosságait is elmondhatták a résztvevők. Ehhez két színű (pink - pozitív, sárga - negatív) ragadós lapra kellett felírniuk a megfigyeléseiket és azokat a térkép a megfelelő helyére ragasztani. A diákworkshophoz hasonlóan a jelenlévők pozitívumként a negyed szerethetőségét, hangulatos épített környezetét és gondozott zöldfelületeit emelték ki, negatívumként közlekedési problémákat (gyalogos átkelők hiányát, gépjárművek okozta fennakadásokat), befejezetlen fejlesztési projekteket és alulgondozott közterületeket említettek.

3

Az esemény harmadik „játékállomása” a diákworkshoppal megegyezően 30 darab inspirációs képből állt, amelyeken a Szeszgyár közhöz hasonló léptékű, megvalósult hazai és nemzetközi közterületek fényképei voltak láthatók. A résztvevőknek ezeknek a fotóknak az elemeit kellett szín, anyag, funkció, dizájn és hangulat szempontjából aszerint megjelölniük, hogy mit látnának, használnának szívesen a kérdéses akcióterületen.

A legtöbb szavazatot egy függőágyas park kapta, ahol a közösségi pihenőfelületek egy narancssárga fém keretszerkezetre vannak függesztve, alatta többszínű gumiburkolattal, mellette ülőfelületekkel és növényekkel. A résztvevők ezt a funkciót értékelték legnagyobb számban, de a park hangulata és anyaga szintén nagy arányban nyerte el a megjelentek tetszését. A második helyen egy közösségi kert végzett, ahol a természetett növényeket különböző magasságú, fa palló burkolatú magasságyásokban nevelték. A kép dizájn, funkció, anyag és szín szempontjából egyaránt magas értékelést kapott. A harmadik legmagasabb összesített szavazatot egy biodiverz virágokkal és növényekkel kiültetett sziklakert kapta, amely természetközeli hangulatával és anyagaival nagy sikert aratott, valamint szín és dizájn szempontjából is kiemelkedett.

Általánosságban elmondható, hogy a résztvevők az élénk színű köztéri bútorokat és kiegészítőket, vidám hangulatot, természetes anyaghasználatot és vegyes funkciójú közösségi tereket kedvelték a legjobban.

1. helyezés: összes ikon (19)

1. helyezés: funkció (8)

2. helyezés: hangulat (4)

2. helyezés: anyag (3)

3



5

Kép forrása: <https://landezine.com/tetris-square-by-lab-dh/>

3. helyezés

1. helyezés

1. helyezés

2. helyezés

3. helyezés

3



3

Kép forrása: <https://landezine.com/the-discovery-garden-by-isthmus/>

2. helyezés: összes ikon

1. helyezés: dizájn

2. helyezés: funkció

2. helyezés: anyag

3. helyezés: szín



3. helyezés: összes ikon (16)
 2. helyezés: hangulat (5)
 1. helyezés: anyag (4)
 4. helyezés: szín (4)
 5. helyezés: dizájn (3)

Kép forrása: <https://landezine.com/the-discovery-garden-by-isthmus/>



1. helyezés: összes ikon (17)
 2. helyezés: hangulat (5)
 3. helyezés: anyag (5)
 4. helyezés: szín (3)
 5. helyezés: dizájn (3)

1. helyezés: szín (9)

Kép forrása: <https://www.dezeen.com/2017/06/28/ill-studio-pigalle-nike-update-colourful-basketball-court-rue-duperre-paris-france-architecture-public-leisure/>

3

- 4. helyezés: összes ikon (13)
- 2. helyezés: funkció (5)
- 3. helyezés: dizájn (3)
- 3. helyezés: anyag (2)

22

Kép forrása: <https://landezine.com/the-block-by-desert-ink/>

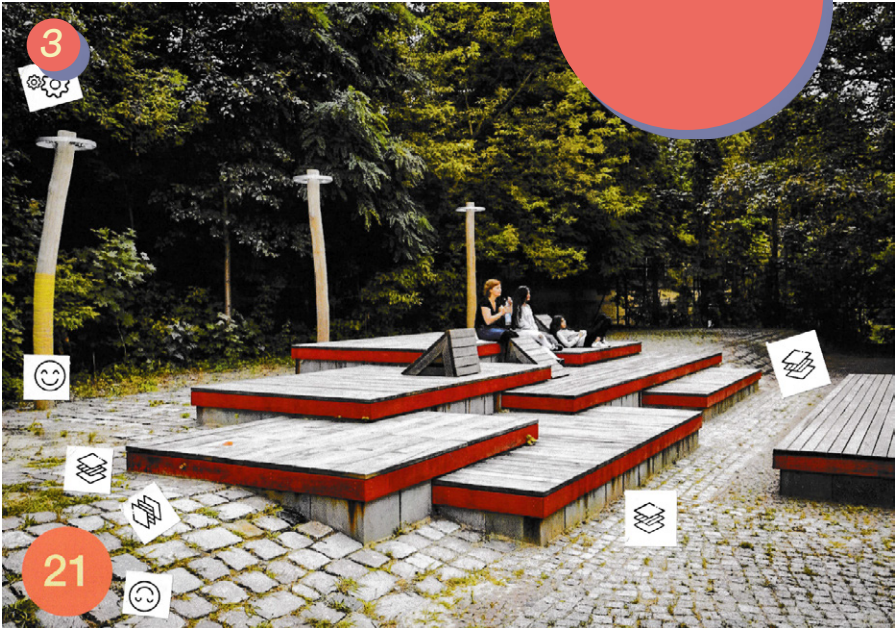
3

8

- 2. helyezés: dizájn (4)
- 2. helyezés: hangulat (4)

Kép forrása: <https://landezine.com/circling-the-avenue-by-bo/>

1. helyezés: anyag (4)



Kép forrása: <https://landezine.com/participatory-school-yard-design-at-herbert-hoover-secondary-school-by-gruppe-f/>



Kép forrása: <https://landezine.com/the-folds-a-topographic-sensation-by-lab-dh/>

1

ÉN VAGYOK A

SZESZGYÁR KÖZ

2

ELSŐDLEGES CÉLCSOPORTOM:

Napnakotól függően külön korcsoportok

LEGMEGHATÁROZÓBB ÉPÍTETT ELEMEM:

Épített zöldfal, mászókák, fa

LEGMEGHATÁROZÓBB KÖRNYEZETI ELEMEM:

Fa, gumidülmény

KEDVENC TEVÉKENYSÉGEM:

Feltöltés, közösségi játékok

KEDVENC SPORTOM:

Természetes / funkcionális mozgás, parkour

KEDVENC SZÍNEM:

Narancs

KEDVENC FELÜLETEM: meztelen park

3 FUNKCIÓIM

Feltöltés, egy csatlakozás, játék, közösség, természet elkötelezettség (városi permacultúra)

4 HANGULATOM

Fun, Chill

5 KIEGÉSZÍTŐIM

Lubkút, közörc, elhagyott növények

6 HA EGY SZÓVAL KELLENE JELEMEZNEM MAGAM

Bébi az újjal / újjművelés

4

1

ÉN VAGYOK A

SZESZGYÁR KÖZ

2

ELSŐDLEGES CÉLCSOPORTOM:

AZ ITI LAKÓK

LEGMEGHATÁROZÓBB ÉPÍTETT ELEMEM:

ZÖLD FELÜLET

LEGMEGHATÁROZÓBB KÖRNYEZETI ELEMEM:

MÉH LEGELŐ

KEDVENC TEVÉKENYSÉGEM:

FOTOSIMPTETIZÁLÁS

KEDVENC SPORTOM:

BICIKLIZÉS

KEDVENC SZÍNEM:

ZÖLD

KEDVENC FELÜLETEM:

KUTYA WC

3 FUNKCIÓIM

Átmenő forgalom
Pihenés
Zöldfelület növelés

4 HANGULATOM

Nyugodt
Vidám
Barátságos

5 KIEGÉSZÍTŐIM

VIRÁGOS LADÁK
FAK, KOMPOSTÁLÓ
KUTYA WC, STEMETES

6 HA EGY SZÓVAL KELLENE JELEMEZNEM MAGAM

Közös

Az akcióterület és környékének megismerését, az elsődleges funkciók és hiányok megfogalmazását, valamint a megvalósult hazai és nemzetközi példákon keresztül inspirálódást követően a résztvevőknek a negyedik játékállomáson a Szeszgyár köz térkarakterét kellett megfogalmazniuk. Ehhez a kiadott térkarakter-építő kártyákon egyes szám első személyben, a Szeszgyár közt megszemélyesítve kellett olyan formában jellemezniük a teret, mintha az már megvalósult volna.

A résztvevők változatos fókuszú térkaraktereket építettek fel, éles ellentmondások nélkül. Elsődleges célcsoportként szinte mindenki a környéken lakókat választotta és több helyen megjelent a napszakokhoz illeszkedően a különféle korcsoportok kiszolgálásának igénye. Legmeghatározóbb épített elemként megoszlott a vélemény a pihenőfelületek (padok, függőágyak, leülőfelületek, kőfotel), a közösségi funkciók (szabadtéri színpad, tűzrakó helyek, játékok, csapatsport) és a növényekhez vagy állatokhoz kapcsolódó építmények (zöldfal, magaságyás, madáretető, állatsimogató) között.

A legmeghatározóbb környezeti elemnél nagy hangsúlyt kaptak a nagyméretű fák, virágágyások, veteményeskertek és a gyeplő, de méhlegelőt, kis dombot és tavat is kívántak a résztvevők. A Szeszgyár köz fő tevékenységénél a pihenés (kikapcsolódás, üldögélés, feltöltődés, nézelődés, munka utáni relaxálás), a sport (falmászás, pingpong, erősítés, tollaslabda, kosárlabda, kültéri fitness, sétálás, biciklizés, labdarúgás, HEMA, minigolf, görkorcsolya) és a játékok (ugróiskola, sakk, kártyajátékok, hinta, labdázás, trambulín) versenyeztek közel egyenlő arányban egymással.

A térkarakter meghatározó színeként a válaszadók csaknem 70%-a a zöldet preferálta, amely a hangúlyos természeti elemek támogatottságát jelenti, emellett a sárga, barna, narancs, piros és kék színeket javasolták.

Kedvenc felületnek a fát, a fűvet és a gumiőrlemény burkolatot határozták meg a résztvevők.

1

ÉN VAGYOK A

SZESZGYÁR KÖZ

2

ELSŐDLEGES CÉLCSOPORTOM:

tinik, idősök

LEGMEGHATÁROZÓBB ÉPÍTETT ELEMEM:

ÖSVÉNY, TÁMFAL

LEGMEGHATÁROZÓBB KÖRNYEZETI ELEMEM:

Platán

KEDVENC TEVÉKENYSÉGEM:

Vendéglátás

KEDVENC SPÓRTOM:

tenis

KEDVENC SZÍNEM:

zöld, sárga, sárga

KEDVENC FELÜLETEM: gyep

3 FUNKCIÓIM

teret alkot megmozgatók mindenkinek
nyújtás nyújtás otthon
bármikor

4 HANGULATOM

Attól függ mikor kezeled:
nyugodt
aktív, mozgásban

5 KIEGÉSZÍTŐIM

csövek, rudak, virágok,
füvek, kút, WC, játékok

6 HA EGY SZÓVAL KELLENE JELEMEZNEM MAGAM

befogadó

4

1

ÉN VAGYOK A

SZESZGYÁR KÖZ

2

ELSŐDLEGES CÉLCSOPORTOM:

helyi lakosok

LEGMEGHATÁROZÓBB ÉPÍTETT ELEMEM:

ágyások

LEGMEGHATÁROZÓBB KÖRNYEZETI ELEMEM:

ágyások

KEDVENC TEVÉKENYSÉGEM:

munka utáni kutyás relax

KEDVENC SPÓRTOM:

HEMA

KEDVENC SZÍNEM:

zöld és barna

KEDVENC FELÜLETEM: fa

3 FUNKCIÓIM

padok, ehető - és
elfigyőzőhelyek,
minimális sport

4 HANGULATOM

ZÖLD LIGET

5 KIEGÉSZÍTŐIM

max. 1 db kosárpálya,
 esetleg 1 ping-pong asztal

6 HA EGY SZÓVAL KELLENE JELEMEZNEM MAGAM

Waldedinsamerit

1

ÉN VAGYOK A

SZESZGYÁR KÖZ

2

ELSŐDLEGES CÉLCSOPORTOM:

Helyek, ahol lehetne összejönni

LEGMEGHATÁROZÓBB ÉPÍTETT ELEMEM:

Törzsalu, függőágy

LEGMEGHATÁROZÓBB KÖRNYEZETI ELEMEM:

Százszéltől kibocsátott szag

KEDVENC TEVÉKENYSÉGEM:

Pihenés, alvás

KEDVENC SPORTOM:

Ugrószék, sakk, kártyajátékok

KEDVENC SZÍNEM:

Természet színe, zöld, barna, virágok

KEDVENC FELÜLETEM:

3 FUNKCIÓIM

Kikapcsolódás, pihenés, összejövetel

4 HANGULATOM

Kellemes, jókedves, nyugodt

5 KIEGÉSZÍTŐIM

Pad, asztal, lámpa, függőágy, kártya, több székeltől kibocsátott szag, víz, szék, körmegek, ~~szőnyegek~~



6 HA EGY SZÓVAL KELLENE JELEMEZNI MAGAM

lúte, fars

4

1

ÉN VAGYOK A

SZESZGYÁR KÖZ

2

ELSŐDLEGES CÉLCSOPORTOM:

TERMÉSZETBARÁTIK

LEGMEGHATÁROZÓBB ÉPÍTETT ELEMEM:

TAVACSKA

LEGMEGHATÁROZÓBB KÖRNYEZETI ELEMEM:

TÖLVYFAK

KEDVENC TEVÉKENYSÉGEM:

SÉTÁLÁS, SPORTOLÁS

KEDVENC SPORTOM:

FUTÁS

KEDVENC SZÍNEM:

ZÖLD

KEDVENC FELÜLETEM: FŰVÉS GYEP

3 FUNKCIÓIM

PIHENÉS, BESZÉLGETÉS, SPORTOLÁS

4 HANGULATOM

NYUGODT, BARÁTSÁGOS, MILETISZULT

5 KIEGÉSZÍTŐIM

ÁGYÁSOK, VIZES MEDENCE

6 HA EGY SZÓVAL KELLENE JELEMEZNI MAGAM

ÉGY MÍK ERŐJ A VÁROSBAN



A fő tevékenység melletti kiegészítőknél felmerültek kérések ivókútra, szemégyűjtőkre, nyilvános mosdóra, ehető növényekre vagy gyümölcsökre, asztalokra, függőágyakra, közvilágításra, sport- és játékeszközökre, könyvcserélő helyre, sziklakertre, előtetőre, árnyékolóra, kulturális terekre és tárolásra. A résztvevők a Szeszgyár köz hangulatát egyszerre képzelik vidámnak, nyugodtnak, kellemesnek, természetközelinek, biztonságosnak és játékosnak, színesnek, barátságosnak, befogadónak. Az új közterület egyszavas jellemzésénél a frissesség, tisztaság, sokoldalúság és mindenki által használható közös tér igénye fogalmazódott meg.

5

A résztvevők ötödik, legkomplexebb feladata egy beépítési makett elkészítése volt az általuk legjobbnak vélt elrendezésről és a Szeszgyár köz téri elemeiről. Ehhez egy M1:100 léptékű vonalas alaptérképre lehetett választani az előre elkészített léptékhelyes alapelemekből (fa, kerékpár, kosárpalánk, pad, autó) vagy saját berendezési tárgyakat rajzolni és kivágni a rendelkezésre álló alapanyagokból.

A jelenlévők 1-5 fős csapatokban rendezték be a Szeszgyár köz területét, ahova általában zöldfelületeket, sport funkciókat, közösségi leülőfelületeket és köztéri berendezési tárgyakat helyeztek el. A Kőrös utcai oldalon a szomszédos telephelyre gépjárművel történő behajtást szükséges biztosítani a Szeszgyár közről, minden esetben ennek a figyelembevételével készültek a maketten az elrendezések.

Az összes feladatot teljesítők jutalomként választhattak a városias jövő ikonokkal ellátott lemosható tetoválások közül, illetve bármelyik játékállomásra visszatérhettek további észrevételeket tenni vagy a többi résztvevővel beszélgetni.

Az eseményen résztvevők 94 labdával szavaztak a tér fő funkcióiról, 91 darab környékhasználati matricát, 6 hiányosságot és 12 pozitívumot leíró megjegyzést helyeztek el az alaptérképen, 174 matricával rögzítették az inspirációs fotófalon a szín-, dizájn-, anyag-, funkció és hangulat preferenciájukat, 22 térkarakter leírást készítettek és 8-féle verziót rendeztek be a beépítési maketten.

5

Visi Imre utca

SZESZGYÁR KERT

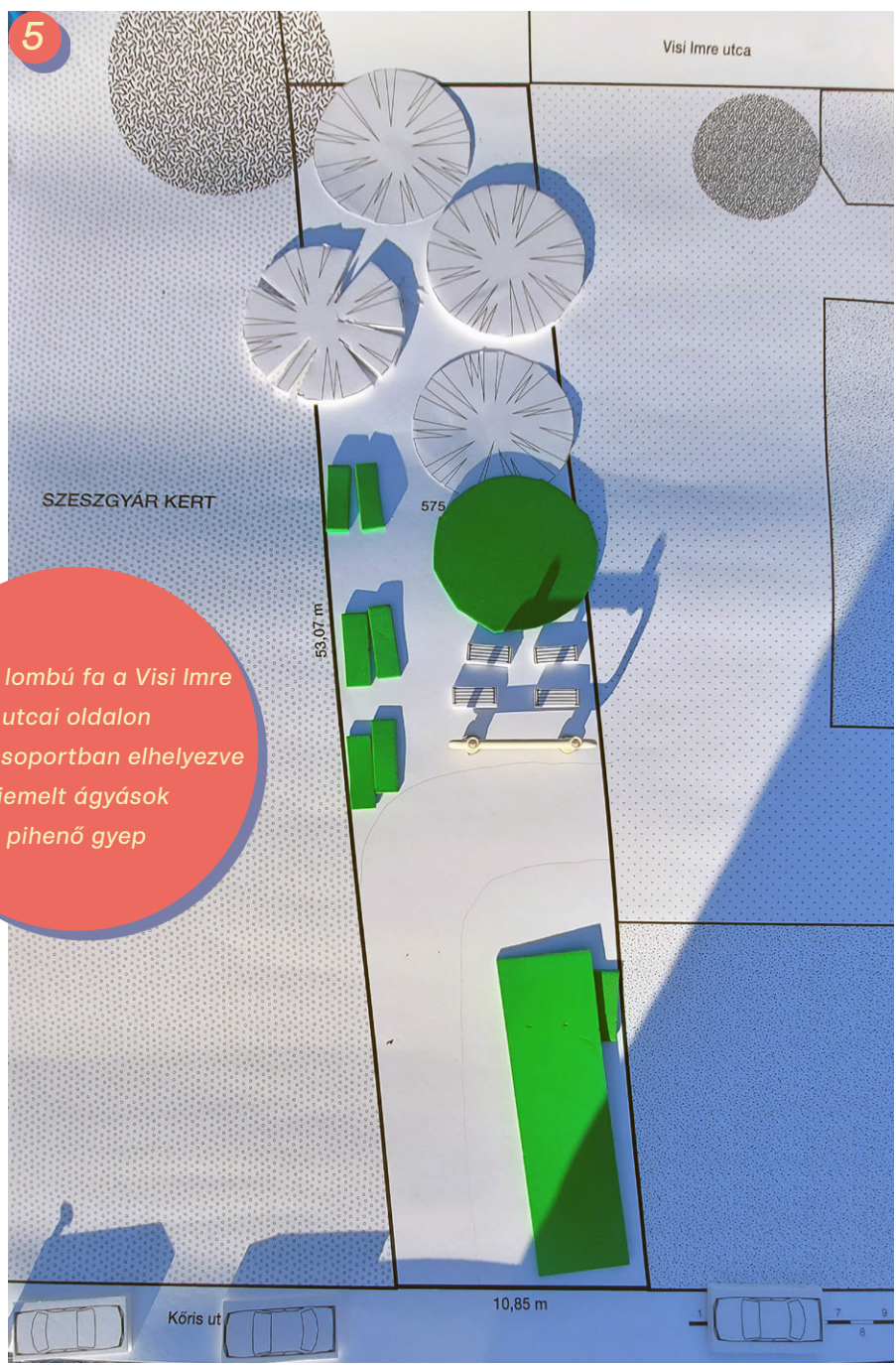
575

53,07 m

10,85 m

Kőrös ut

5 nagy lombú fa a Visi Imre utcai oldalon padok csoportban elhelyezve kiemelt ágyások pihenő gyep



SZÉSZGYÁR KERT

68 m²

53,07 m

10,85 m

Kőrös ut

5 nagy lombú fa elszórva
 kiemelt ágyások
 pingpong asztal
 2 trambulín
 csoportos padok

5

Visi Imre utca

SZESZGYÁR KERT

575,68 m²

5 nagy lombú fa a Visi Imre utcai oldalon nagy és kisebb zöldfelületek pingpong asztal biciklitárolók padok elszórva

Kőrös utca

10,85 m



5

Visi Imre utca

SZESZGYÁR KERT

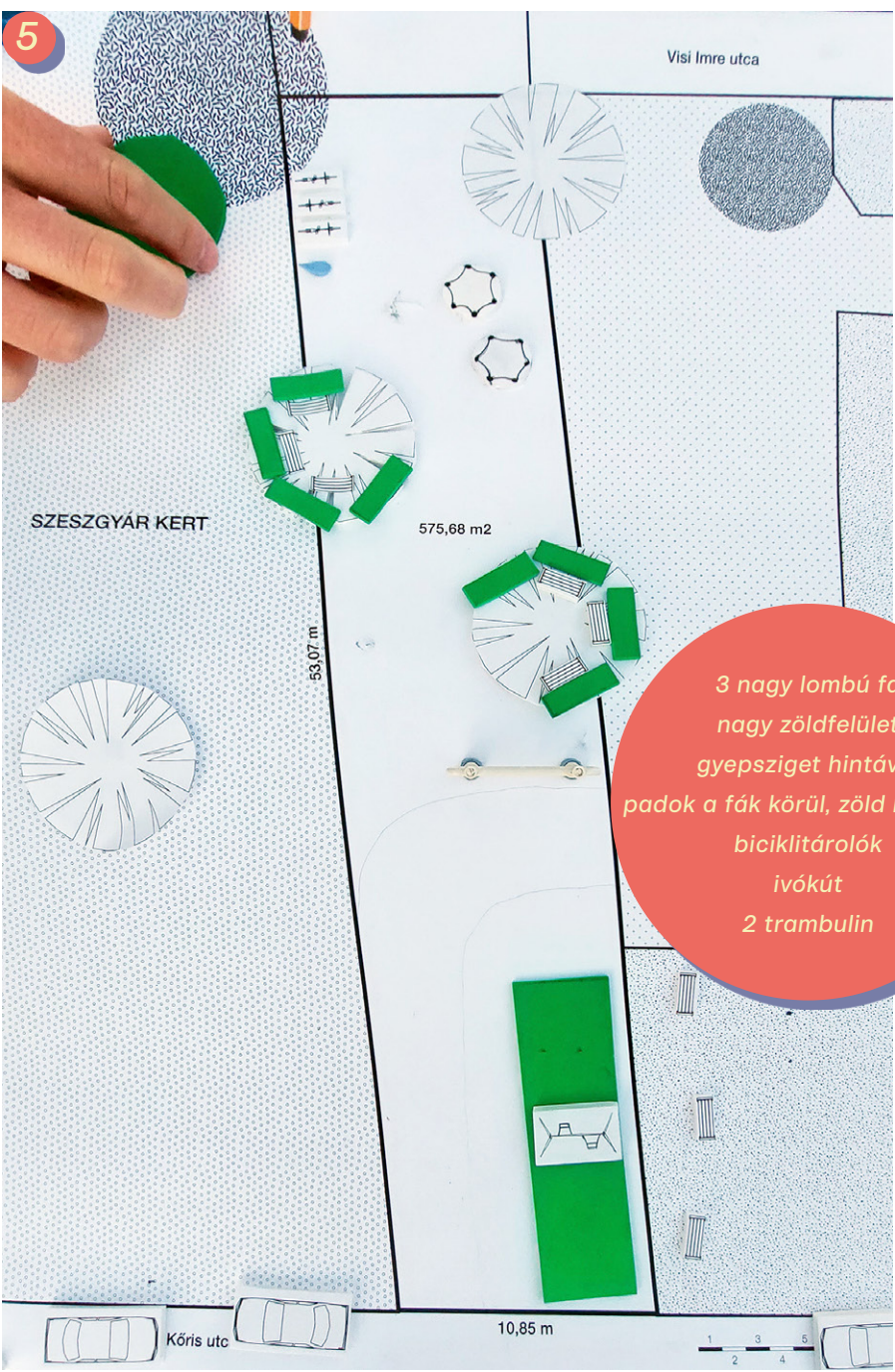
575,68 m²

53,07 m

10,85 m

Kőrös utc

3 nagy lombú fa
nagy zöldfelület
gyepsziget hintával
padok a fák körül, zöld háttérrel
biciklitárolók
ivókút
2 trambulín



Visi Im

6 nagy lombú fa
 sok kis zöldfelület
 közösségi és privát bútorok
 tűzrakó, asztal
 biciklitárolók
 ivókút
 2 trambulín
 kapu



575,68 m2

• Zöld
 • Szék
 • Asztal

ZES

Kőrös utj

kapu

5

5

Visi Imre utca

ZESZGYÁR KERT

5,68 m²

53,07 m

Kőrös ut

7 nagy lombú fa
 sok kis zöldfelület
 közösségi és privát bútorok
 tűzrakó, asztal, biciklitárolók
 szenzoros mezítlábas park
 ivókút, 2 trambulin
 kosárlabda palánk, hinta
 pingpong asztal
 büfé, ugróiskola
 fűszer spirál, sziklakert,
 kutya wc



• Sziklakert
 • Büfé / asztal

Büfé

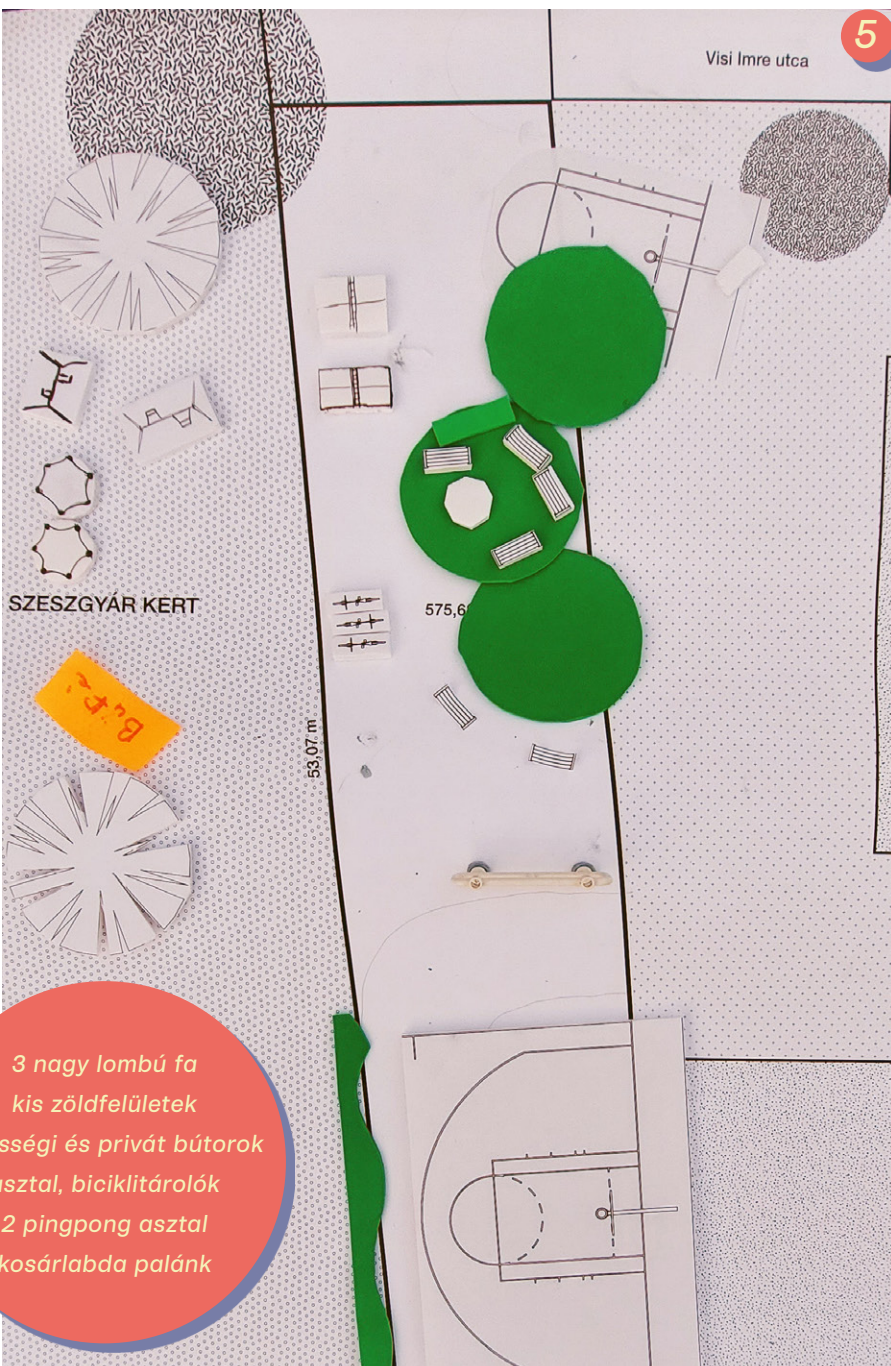
Kutya WC
 WC

Kutya WC

Ugróiskola

Ugróiskola

Spirál
 Fűszert



Rév8



urb/UFLab

